

## **Evolución del Financiamiento a las Empresas durante el Trimestre Octubre – Diciembre de 2011**

---

Los principales resultados de la Encuesta Trimestral de Evaluación Coyuntural del Mercado Crediticio para el periodo Octubre-Diciembre de 2011 realizada por el Banco de México indican que:<sup>1</sup>

- Alrededor de la mitad de las empresas encuestadas señalaron que contaban con créditos de la banca al inicio del trimestre (47.6 por ciento).
- Por tercer trimestre consecutivo el porcentaje de empresas que obtuvo nuevos créditos bancarios superó el 25 por ciento.
- La proporción de empresas que recibió nuevos créditos bancarios expresó haber enfrentado condiciones más favorables respecto del trimestre previo, tanto en términos de los montos como de los plazos ofrecidos. En cuanto a los requerimientos de colateral, los tiempos de resolución del crédito, las condiciones para refinanciar créditos, las tasas de interés y las comisiones y otros gastos asociados al crédito, la percepción fue de condiciones menos favorables respecto del trimestre previo.

### **Fuentes de Financiamiento**

---

Los resultados de la encuesta para el cuarto trimestre de 2011 indican que el financiamiento otorgado por proveedores y el crédito de la banca comercial fueron las dos fuentes de financiamiento más utilizadas por las empresas.

En particular, las principales fuentes de financiamiento reportadas por las empresas fueron: proveedores con un 81.9 por ciento de las empresas (respecto de un 84.9 por ciento en el trimestre previo), banca comercial con 34.7 por ciento de las empresas (36.3 por ciento en el trimestre previo), otras empresas del grupo corporativo y/o la oficina matriz con 22.8 por ciento del conjunto (20.2 por ciento en el trimestre previo), bancos extranjeros con 6.1 por ciento de las empresas encuestadas (6.3 por ciento en el trimestre previo), emisión de deuda con 2.3 por ciento de las empresas (3.0 por ciento en el trimestre previo), y bancos de desarrollo con 5.9 por ciento de las mismas (5.6 en el trimestre previo) (Cuadro 1).<sup>2</sup>

Los resultados de las fuentes de financiamiento por tamaño de empresa muestran que tanto en el conjunto de las empresas de más de 100 empleados como en el de aquellas que emplean entre 11 y 100 personas, una alta proporción recibe financiamiento por parte de proveedores (82.6 por ciento y 80.8 por ciento, respectivamente).<sup>3</sup>

---

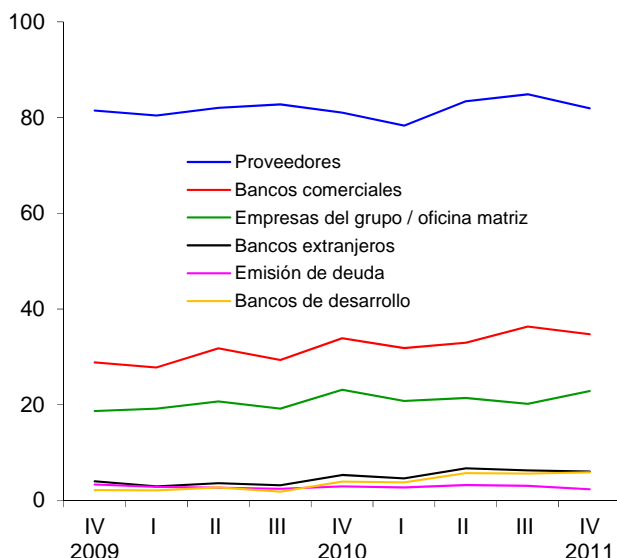
<sup>1</sup> Esta encuesta la realiza el Banco de México entre empresas establecidas en el país y es de naturaleza cualitativa.

<sup>2</sup> La suma de los porcentajes puede ser superior a 100 ya que las empresas pueden elegir más de una opción.

<sup>3</sup> De aquí en adelante, cuando se mencionen empresas de hasta 100 empleados, se referirá a aquellas empresas que emplean entre 11 y 100 empleados.

En lo que se refiere al crédito de la banca comercial, el porcentaje de empresas con más de 100 empleados que lo señaló como fuente de financiamiento (38.2 por ciento) fue mayor que en el caso de las empresas de hasta 100 empleados (28.5 por ciento).

**Gráfica 1**  
**Fuentes de Financiamiento a las Empresas**  
Por ciento de las empresas



## Crédito Bancario

Los resultados para el cuarto trimestre de 2011 muestran que el 47.6 por ciento del total de las empresas encuestadas contaba con créditos bancarios al inicio del trimestre, cifra inferior a la del trimestre previo (50.6 por ciento) (Gráfica 2a). A su vez, el 39.2 por ciento de las empresas de hasta 100 empleados mencionó que tenían créditos bancarios, mientras que esta proporción para el conjunto de las empresas con más de 100 empleados fue de 52.4 por ciento.

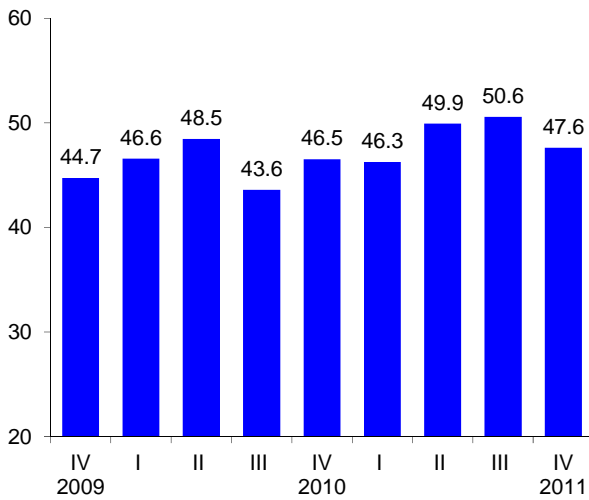
Por tercer trimestre consecutivo, el porcentaje de empresas que obtuvo nuevos créditos bancarios superó el 25 por ciento (25.2 por ciento el cuarto trimestre de 2011 y 27.8 por ciento el trimestre previo) (Gráfica 2b). El porcentaje de empresas con hasta 100 empleados que señaló haber obtenido nuevos créditos bancarios fue de 18.0 por ciento, mientras que en el caso de las empresas de más de 100 empleados este porcentaje fue de 29.3 por ciento.

Con respecto al conjunto de empresas que no recibieron nuevos créditos (74.8 por ciento), el 68.7 por ciento reveló que no solicitó nuevos créditos bancarios (65.3 por ciento en el trimestre anterior); el 3.8 por ciento de las empresas señaló que solicitó crédito y está en proceso de autorizarse (4.9 por ciento en el trimestre anterior) y el 1.2 por ciento de las empresas indicó que solicitó crédito y no fue autorizado (1.6 por ciento el trimestre anterior). A su vez, el 1.3 por ciento de

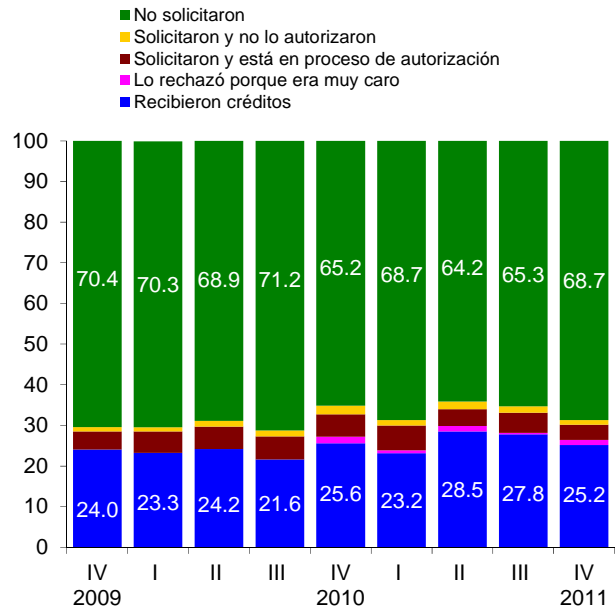
las empresas indicó que aunque solicitó el crédito lo rechazó por considerar que era muy caro (0.4 por ciento el trimestre anterior) (Gráfica 2b).<sup>4</sup>

**Gráfica 2**  
**Crédito Bancario en el Trimestre**  
Porcentaje de empresas

**a) Empresas con endeudamiento bancario**



**b) Estructura de las solicitudes de crédito bancario**



<sup>4</sup> La opción "lo rechazó porque era muy caro" se introdujo en la encuesta a partir del levantamiento correspondiente al trimestre Octubre - Diciembre de 2010.

## Condiciones de Acceso y Costo del Crédito Bancario

---

A continuación se presentan algunos resultados sobre las condiciones de acceso y costo del crédito bancario a través de índices de difusión.<sup>5</sup>

Para el total de las empresas encuestadas que obtuvieron nuevos créditos bancarios (25.2 por ciento), los índices de difusión que miden la percepción acerca de las *condiciones de acceso al mercado de crédito bancario en el trimestre actual respecto del trimestre previo* indican condiciones más accesibles en términos de los plazos (55.5 puntos), y de los montos ofrecidos (53.6 puntos). Por su parte, los tiempos de resolución del crédito (45.0 puntos), los requerimientos de colateral (44.1 puntos), las condiciones para refinanciar créditos (44.1 puntos) y otros requisitos solicitados por la banca (40.9 puntos) registraron un índice de difusión menor al umbral de 50 puntos.

Considerando estos índices de difusión por tamaño de empresa, aquellas de hasta 100 empleados tuvieron una percepción más favorable acerca de las condiciones de acceso en términos de los plazos (54.8 puntos), y los montos ofrecidos (53.6 puntos). Por su parte, otros requisitos solicitados por la banca (45.8 puntos), los requerimientos de colateral (44.7 puntos), las condiciones para refinanciar créditos (43.8 puntos) y los tiempos de resolución del crédito (40.8 puntos) registraron un índice de difusión menor al umbral de 50 puntos.

A su vez, las empresas de más de 100 empleados percibieron condiciones más favorables en términos de los plazos (55.7 puntos), y los montos ofrecidos (53.6 puntos). Por el contrario, este conjunto de empresas indicó condiciones menos favorables respecto a los tiempos de resolución del crédito (46.1 puntos), las condiciones para refinanciar créditos (44.1 puntos), los requerimientos de colateral (43.9 puntos) y otros requisitos solicitados por la banca (39.3 puntos).

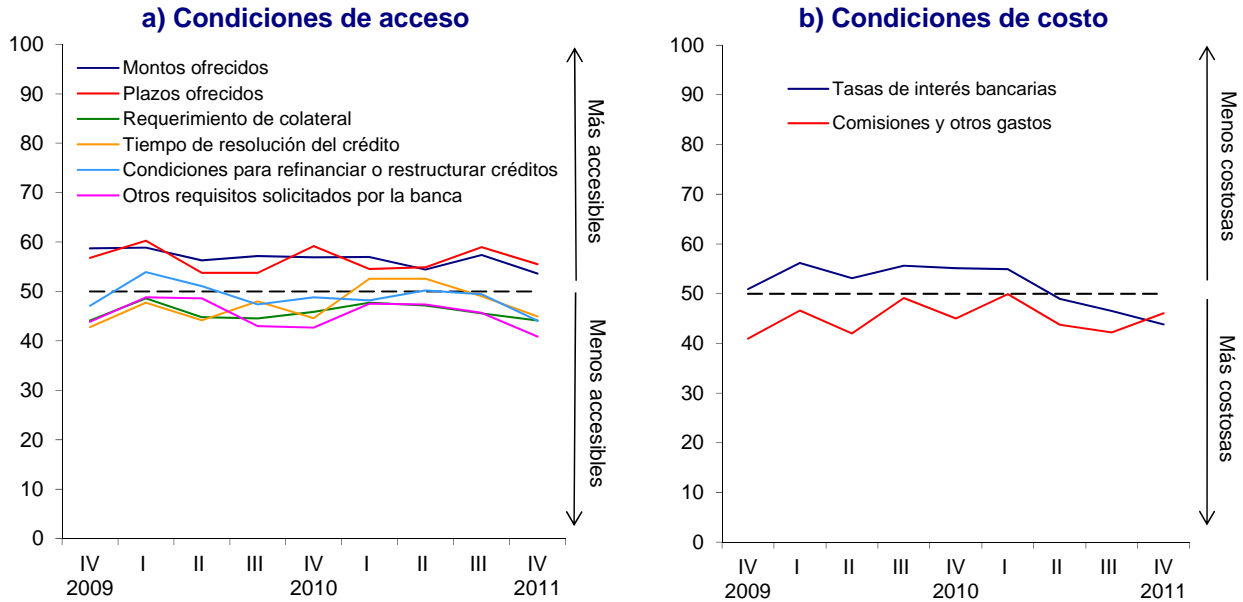
Por otra parte, los índices de difusión que miden la percepción acerca de las condiciones de costo del crédito bancario indican, para el total de las empresas, que las condiciones respecto de las tasas de interés, y las comisiones y otros gastos asociados al crédito bancario presentaron un balance negativo (43.8 puntos y 46.0 puntos, respectivamente) (Gráfica 3b).

Considerando estos índices de difusión por tamaño de empresa, aquellas de hasta 100 empleados percibieron condiciones más costosas respecto de las tasas de interés (44.1 puntos), y en las comisiones y otros gastos asociados (46.9 puntos) respecto del trimestre previo. Por su parte, las empresas de más de 100 empleados consideraron que las condiciones respecto de las tasas de interés (43.7 puntos), y las comisiones y otros gastos asociados (45.8 puntos) fueron percibidas como más costosas en relación al trimestre previo.

---

<sup>5</sup> Debido a la naturaleza cualitativa de algunas preguntas en la encuesta, este reporte presenta varios de sus resultados en términos de índices de difusión, los cuales se definen como la suma del porcentaje de empresas que mencionó que hubo un aumento más la mitad del porcentaje de empresas que indicó que no registró cambios. Bajo esta métrica, cuando el valor del índice de difusión es superior (inferior) a 50 significa que un mayor número de empresas señaló haber observado un aumento (una disminución) en la variable relevante, con respecto de la situación observada en el trimestre previo. De esta forma, un índice por encima (debajo) de 50 es equivalente a un balance de respuestas positivo (negativo) dentro del conjunto de empresas encuestadas.

**Gráfica 3**  
**Condiciones Generales de Acceso y Costo del Mercado de Crédito Bancario**  
**(Empresas que obtuvieron nuevos créditos bancarios)**  
**Índices de difusión**



## Factores Limitantes para Obtener Crédito Bancario

En esta sección se enlistan los principales factores limitantes para obtener crédito bancario. Estos factores fueron señalados por el total de las empresas encuestadas que no obtuvieron nuevos créditos bancarios (74.8 por ciento del total de las empresas) durante el trimestre.<sup>6</sup>

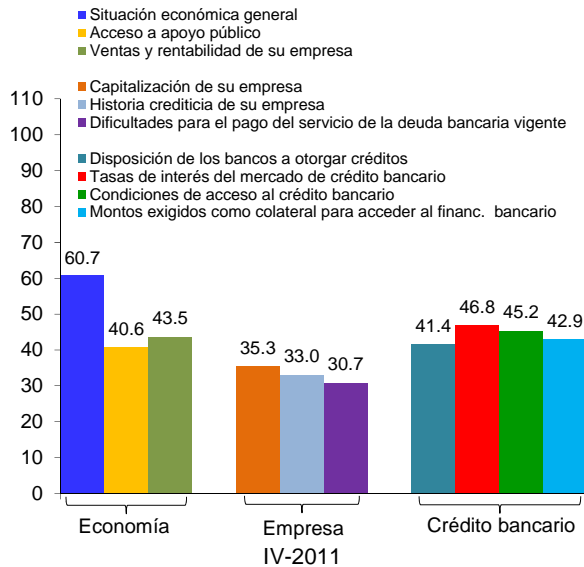
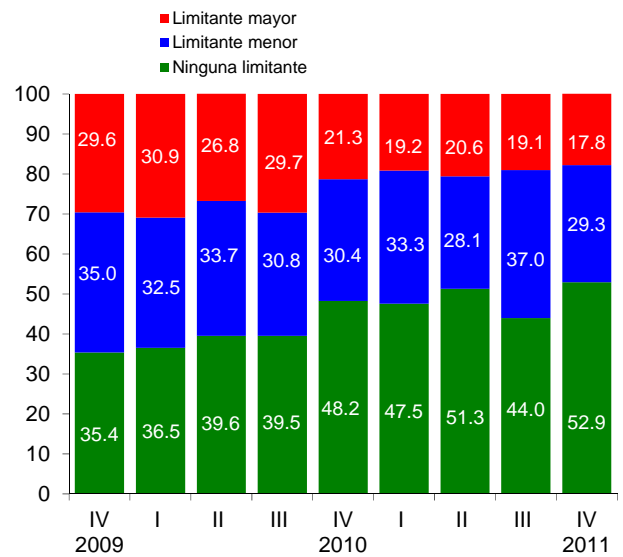
Las limitantes consideradas por las empresas, en orden de importancia, fueron: la situación económica general (60.7 por ciento); las tasas de interés del mercado de crédito (46.8 por ciento); las condiciones de acceso al crédito bancario (45.2 por ciento); las ventas y rentabilidad de la empresa (43.5 por ciento); los montos exigidos como colateral (42.9 por ciento); la disposición de los bancos a otorgar crédito (41.4 por ciento); el acceso a apoyo público (40.6 por ciento); la capitalización de la empresa (35.3 por ciento); historia crediticia de la empresa (33.0 por ciento) y las dificultades para pagar el servicio de la deuda vigente (30.7 por ciento) (Gráfica 4a).<sup>7</sup>

Para el cuarto trimestre de 2011 del total de las empresas encuestadas el 52.9 por ciento señaló que las condiciones actuales de acceso y costo del mercado de crédito bancario no constituyen una limitante para poder llevar a cabo las operaciones corrientes de su empresa, mientras que 29.3 por ciento indicó que estas condiciones son una limitante menor. En el caso de la encuesta del tercer trimestre de 2011, estas cifras fueron 44.0 y 37.0 por ciento, respectivamente. Por

<sup>6</sup> El 91.8 por ciento de estas empresas no solicitaron crédito bancario. Por lo tanto, las limitantes consideradas en esta sección corresponden, en su mayor parte, a las limitantes que llevaron a las empresas a no solicitar crédito.

<sup>7</sup> Del conjunto de posibles limitantes, cada empresa califica el grado de cada factor (muy limitante, relativamente limitante o nada limitante), por lo que la suma de los porcentajes de todos los factores puede ser superior a 100. Además, el porcentaje de cada factor incluye la suma de las calificaciones muy limitante y relativamente limitante.

su parte, 17.8 por ciento de las empresas (19.1 por ciento en el trimestre anterior) consideró que estas condiciones constituyen una limitante mayor para las operaciones corrientes de su empresa (Gráfica 4b).

**Gráfica 4**
**a) Principales factores limitantes para tener acceso al crédito bancario**  
 (Empresas que no obtuvieron nuevos créditos bancarios)

**b) Condiciones de Acceso y Costo al Crédito Bancario como Limitantes para las Operaciones de su Empresa**  
 (Todas las empresas)


**Cuadro 1**  
**Resultados de la Encuesta de Evaluación Coyuntural del Mercado Crediticio<sup>1/</sup>**  
**Cuarto Trimestre de 2011**

Concepto	IV Trimestre de 2011									
	2010		2011			Por tamaño		Por actividad económica <sup>2/</sup>		
	IV	I	II	III	IV	Hasta 100 Empleados	Más de 100 Empleados	Manufacturas	Servicios y Comercio	Resto
<b>FINANCIAMIENTO TOTAL</b>										
<i>Por ciento de Empresas</i>										
<b>Empresas que obtuvieron algún tipo de financiamiento:<sup>3/</sup></b>	91.6	88.0	90.2	91.4	90.4	90.5	90.3	91.7	90.8	82.9
Fuente: <sup>4/</sup>										
De proveedores	81.1	78.3	83.4	84.9	81.9	80.8	82.6	82.8	82.0	78.2
De la banca comercial	33.9	31.8	33.0	36.3	34.7	28.5	38.2	38.2	32.2	36.4
De la banca en el extranjero	5.3	4.6	6.7	6.3	6.1	2.3	8.2	9.8	4.1	3.8
De empresas del grupo corporativo/oficina matriz	23.1	20.8	21.4	20.2	22.8	18.3	25.4	24.0	23.0	17.3
De la banca de desarrollo	3.9	3.8	5.7	5.6	5.9	2.2	8.0	6.9	5.0	7.4
Mediante emisión de deuda	2.9	2.7	3.2	3.0	2.3	2.6	2.2	1.5	3.1	1.2
<b>Empresas que otorgaron algún tipo de financiamiento:<sup>3/</sup></b>	82.6	82.5	84.5	85.8	82.1	78.9	83.9	87.8	79.9	73.1
Destino: <sup>4/</sup>										
A clientes	78.3	79.0	80.2	82.1	78.4	75.8	79.9	84.8	76.4	66.5
A proveedores	18.9	21.1	21.2	21.7	20.8	17.1	22.9	20.6	20.0	26.2
A empresas del grupo	14.9	16.6	15.0	14.2	15.3	10.6	18.0	15.7	15.2	14.5
A otros	0.0	0.2	0.6	0.3	0.2	0.3	0.1	0.0	0.0	1.8
Plazo promedio del financiamiento otorgado en días:										
A clientes	52	56	54	53	55	45	60	44	63	54
A proveedores	52	45	40	46	42	37	44	46	40	37
A empresas del grupo	64	72	71	60	73	62	76	71	68	107
<b>Empresas que esperan solicitar financiamiento de la banca comercial en el próximo trimestre:<sup>3/</sup></b>	30.4	39.3	41.5	39.8	38.1	30.0	42.7	37.7	36.6	48.3

<sup>1/</sup> Muestra con cobertura nacional de por lo menos 450 empresas. La respuesta es voluntaria y confidencial.

<sup>2/</sup> Los sectores de manufacturas y de servicios y comercio son los únicos representativos a nivel nacional.

<sup>3/</sup> A partir del comunicado de prensa del primer trimestre de 2010 los resultados se presentan como por ciento del total de empresas. En los comunicados de prensa anteriores esta información se presentaba en por ciento de respuestas.

<sup>4/</sup> La suma de los porcentajes puede ser superior a 100 ya que las empresas pueden elegir más de una opción.

**Cuadro 2**  
**Resultados de la Encuesta de Evaluación Coyuntural del Mercado Crediticio<sup>1/</sup>**  
**Cuarto Trimestre de 2011**

Concepto	IV Trimestre de 2011									
	2010		2011			Por tamaño		Por actividad económica <sup>2/</sup>		
	IV	I	II	III	IV	Hasta 100 Empleados	Más de 100 Empleados	Manufacturas	Servicios y Comercio	Resto
<b>MERCADO DE CRÉDITO BANCARIO<sup>2/</sup></b>										
<i>Por ciento de Empresas</i>										
<b>Empresas con endeudamiento bancario al inicio del trimestre:</b>	46.5	46.3	49.9	50.6	47.6	39.2	52.4	50.0	45.5	51.3
<b>Empresas que recibieron nuevos créditos bancarios:<sup>4/</sup></b>	25.6	23.2	28.5	27.8	25.2	18.0	29.3	31.4	20.9	27.1
Destino del crédito bancario: <sup>5/</sup>										
Capital de trabajo	75.7	73.3	74.5	78.1	71.4	75.6	69.9	70.3	68.4	89.9
Reestructuración de pasivos	15.6	11.9	7.9	10.9	16.1	16.3	16.1	15.6	17.0	14.5
Operaciones de comercio exterior	3.0	3.5	1.5	2.8	6.4	9.1	5.5	6.3	7.5	1.9
Inversión	20.5	21.8	25.6	24.6	23.0	13.9	26.2	32.8	14.5	19.0
Otros propósitos	6.7	3.2	5.6	8.1	6.2	2.7	7.5	6.3	7.1	1.9
Condiciones generales de acceso al crédito bancario:										
<i>Índices de Difusión<sup>6/</sup></i>										
Montos ofrecidos	56.9	57.0	54.5	57.4	53.6	53.6	53.6	56.7	50.1	54.8
Plazos ofrecidos	59.2	54.5	54.9	59.0	55.5	54.8	55.7	54.2	57.4	53.9
Requerimientos de colateral	45.9	47.7	47.2	45.6	44.1	44.7	43.9	47.2	40.2	45.8
Tiempos de resolución del crédito	44.6	52.6	52.6	49.0	45.0	40.8	46.1	47.0	42.2	47.9
Condiciones para refinanciar créditos	48.8	48.2	50.2	49.4	44.1	43.8	44.1	44.6	43.2	45.3
Otros requisitos solicitados por la banca	42.7	47.5	47.4	45.7	40.9	45.8	39.3	40.0	40.9	44.0
Condiciones generales de costo del crédito bancario:										
<i>Índices de Difusión<sup>7/</sup></i>										
Tasas de interés bancarias	55.2	54.9	49.0	46.5	43.8	44.1	43.7	46.7	41.7	40.2
Comisiones y otros gastos	45.0	49.9	43.8	42.2	46.0	46.9	45.8	48.3	44.5	42.5
<b>Empresas que no recibieron nuevos créditos bancarios:<sup>4/</sup></b>	74.5	76.8	71.5	72.2	74.8	82.0	70.7	68.6	79.1	72.9
Lo solicitaron y está en proceso de autorización	5.6	6.1	4.2	4.9	3.8	5.1	3.0	2.0	4.1	8.3
Lo solicitaron y fue rechazado	2.1	1.3	1.9	1.6	1.2	1.3	1.1	1.0	1.0	2.5
Lo solicitaron, pero lo rechazaron porque era muy caro	1.6	0.7	1.3	0.4	1.3	2.7	0.4	0.0	2.1	1.0
No solicitaron	65.2	68.7	64.2	65.3	68.7	72.9	66.3	65.7	71.9	61.1
Factores limitantes para solicitar o recibir nuevos créditos: <sup>8/</sup>										
Situación económica general	58.5	61.3	59.8	62.9	60.7	63.0	59.2	55.0	62.4	70.6
Acceso a apoyo público	42.0	40.2	45.5	44.5	40.6	44.7	38.0	33.6	42.2	55.7
Ventas y rentabilidad de su empresa	49.6	45.7	46.9	48.6	43.5	52.0	37.9	31.4	48.9	51.7
Capitalización de su empresa	41.5	38.5	42.1	41.0	35.3	45.6	28.5	25.0	38.0	55.0
Historia crediticia de su empresa	32.4	30.2	32.6	35.3	33.0	38.6	29.3	25.7	37.1	32.5
Disposición de los bancos a otorgar créditos	45.8	44.6	43.4	45.7	41.4	46.5	38.1	35.7	42.9	52.3
Dificultades para el pago del servicio de la deuda bancaria vig.	34.4	29.6	34.0	34.2	30.7	38.4	25.6	23.6	34.0	34.7
Tasas de interés del mercado de crédito bancario	50.0	50.0	49.8	51.8	46.8	52.6	42.9	38.6	49.5	58.5
Condiciones de acceso al crédito bancario	45.9	44.7	46.4	46.5	45.2	51.1	41.3	35.0	49.4	54.6
Montos exigidos como colateral para acceder al financ. bancario	44.3	45.2	45.4	45.8	42.9	50.0	38.3	34.3	45.6	56.5
<b>Total de empresas:</b>										
Las condiciones de acceso y costo del mercado de crédito bancario son una limitante para la operación de su empresa:										
Mayor limitante	21.3	19.2	20.6	19.1	17.8	22.0	15.4	16.2	17.5	25.5
Menor limitante	30.4	33.3	28.1	37.0	29.3	30.7	28.5	25.5	30.8	35.0
Ninguna limitante	48.2	47.5	51.3	44.0	52.9	47.3	56.2	58.3	51.7	39.4

<sup>1/</sup> Muestra con cobertura nacional de por lo menos 450 empresas. La respuesta es voluntaria y confidencial.

<sup>2/</sup> El mercado de crédito bancario incluye la banca comercial, la banca de desarrollo y los bancos extranjeros.

<sup>3/</sup> Los sectores de manufacturas y de servicios y comercio son los únicos sectores de actividad económica que son representativos a nivel nacional.

<sup>4/</sup> A partir del comunicado de prensa del primer trimestre de 2010 los resultados se presentan como por ciento del total de empresas. En los comunicados de prensa anteriores, esta información se presentaba en por ciento de respuestas. La suma de las partes puede no coincidir debido al redondeo.

<sup>5/</sup> La suma de los porcentajes puede ser superior a 100 ya que las empresas pueden elegir más de una opción.

<sup>6/</sup> Índice de difusión. Definido como la suma del porcentaje de empresas que mencionó que hubo condiciones más accesibles, más la mitad del porcentaje de empresas que indicó que no hubo cambios en las condiciones de acceso. Bajo esta métrica, cuando el valor del índice de difusión es superior (inferior) a 50 significa que un mayor número de empresas señaló que percibió condiciones más accesibles (menos accesibles) en la variable relevante, en comparación a la situación observada en el trimestre previo.

<sup>7/</sup> Índice de difusión. Definido como la suma del porcentaje de empresas que mencionó que hubo condiciones menos costosas, más la mitad del porcentaje de empresas que indicó que no hubo cambio. Bajo esta métrica, cuando el valor del índice de difusión es superior (inferior) a 50 significa que un mayor número de empresas señaló que percibió condiciones menos costosas (más costosas) en la variable relevante, en comparación a la situación observada en el trimestre previo.

<sup>8/</sup> Del conjunto de posibles limitantes, cada empresa califica el grado de cada factor (muy limitante, relativamente limitante o nada limitante), por lo que la suma de los porcentajes de todos los factores puede ser superior a 100. Además, el porcentaje de cada factor incluye la suma de las calificaciones muy limitante y relativamente limitante.